

3.1 ผลการปฏิบัติตามมาตรการป้องกันและแก้ไขผลกระทบสิ่งแวดล้อม

บริษัท กูเวต ปิโตรเลียม เออีเอช (ประเทศไทย) จำกัด มีความประสงค์ที่จะทำการปรับปรุงท่อดังน้ำมันดีเซลหมุนเร็ว (High Speed Diesel Oil) ที่มีอยู่ในปัจจุบัน จำนวน 1 เส้น โดยทำการยกท่อดังน้ำมันส่วนที่อยู่ใต้พื้นถนนให้อยู่เหนือพื้นดินและอยู่บนโครงสร้างเหล็ก ซึ่งอยู่สูงจากพื้นถนน (Pipe Rack) 6 เมตร และมีความยาว 14 เมตร ซึ่งเชื่อมต่อท่อระหว่างวาล์วส่งน้ำมันของบริษัท ไทยออยล์ จำกัด (มหาชน) กับวาล์วรับน้ำมันของบริษัท กูเวต ปิโตรเลียม เออีเอช (ประเทศไทย) จำกัด เพื่อส่งน้ำมันเข้าสู่ถังสำรองน้ำมัน (Oil Storage Tank) จำนวน 6 ถัง (CB-1 CB-2 CB-5 CB-6 CB-7 และ CB-8) นอกจากนี้ จะทำการก่อสร้างท่อดังน้ำมัน JP-8 จำนวน 1 เส้น ให้อยู่เหนือพื้นดินและอยู่บนโครงสร้างเหล็ก ซึ่งอยู่สูงจากพื้นถนน (Pipe Rack) 6 เมตร และมีความยาว 14 เมตร ซึ่งเชื่อมต่อท่อระหว่างวาล์วส่งน้ำมันของบริษัท ไทยออยล์ จำกัด (มหาชน) กับวาล์วรับน้ำมันของบริษัท กูเวต ปิโตรเลียม เออีเอช (ประเทศไทย) จำกัด เพื่อส่งน้ำมันเข้าสู่ถังสำรองน้ำมัน (Oil Storage Tank) จำนวน 2 ถัง (CB-3 และ CB-4) ขนานกับแนวท่อดังน้ำมันดีเซลหมุนเร็วที่มีอยู่เดิม ดังนั้น จึงได้จัดทำรายงานการวิเคราะห์ผลกระทบสิ่งแวดล้อมตามประกาศกระทรวงทรัพยากรธรรมชาติและสิ่งแวดล้อม และได้รับความเห็นชอบรายงานฯ จากสำนักงานนโยบายและแผนทรัพยากรธรรมชาติและสิ่งแวดล้อม (สผ.) ตามหนังสือ ที่ ทส 1009.7/2200 ลงวันที่ 24 กุมภาพันธ์ พ.ศ.2559 ทั้งนี้บริษัทได้รับอนุญาตการใช้ที่ดิน และการใช้ทางสาธารณประโยชน์ ในเดือนธันวาคม พ.ศ.2560 และได้รับใบอนุญาตก่อสร้างอาคาร ดัดแปลงอาคาร หรือรื้อถอนอาคาร เมื่อวันที่ 8 กุมภาพันธ์ พ.ศ.2561 โดยในรายงานการวิเคราะห์ผลกระทบสิ่งแวดล้อม กำหนดให้บริษัท กูเวต ปิโตรเลียม เออีเอช (ประเทศไทย) จำกัด ต้องยึดถือและปฏิบัติตามมาตรการป้องกันและแก้ไขผลกระทบสิ่งแวดล้อมตามที่เสนอไว้ในรายงานการวิเคราะห์ผลกระทบสิ่งแวดล้อม สำหรับรายงานฉบับนี้เป็นการนำเสนอผลการปฏิบัติตามมาตรการป้องกันและแก้ไขผลกระทบสิ่งแวดล้อม ระยะดำเนินการ ครั้งที่ 2/2565 ระหว่างเดือนกรกฎาคม ถึงธันวาคม พ.ศ.2565 รายละเอียดดังแสดงในตารางที่ 3.1-1

ตารางที่ 3.1-1 ผลการปฏิบัติตามมาตรการป้องกันและแก้ไขผลกระทบสิ่งแวดล้อม
โครงการท่อดังน้ำมัน บริษัท กูเวต ปิโตรเลียม เอวีเอช (ประเทศไทย) จำกัด
ครั้งที่ 2/2565 ระหว่างเดือนกรกฎาคม ถึงธันวาคม พ.ศ.2565

องค์ประกอบ ด้านสิ่งแวดล้อม	มาตรการป้องกันและแก้ไขผลกระทบสิ่งแวดล้อม	ผลการปฏิบัติตามมาตรการป้องกัน และแก้ไขผลกระทบสิ่งแวดล้อม	ปัญหา อุปสรรค และการแก้ไข	เอกสารและภาพถ่ายประกอบ ผลการปฏิบัติตามมาตรการฯ
1. มาตรการทั่วไป	- ปฏิบัติตามมาตรการป้องกันและแก้ไขผลกระทบสิ่งแวดล้อม และมาตรการติดตามตรวจสอบผลกระทบสิ่งแวดล้อมในรูปแบบปฏิบัติการด้านสิ่งแวดล้อมตามที่เสนอในรายงานการวิเคราะห์ผลกระทบสิ่งแวดล้อม ของโครงการท่อดังน้ำมัน ของบริษัท กูเวต ปิโตรเลียม เอวีเอช (ประเทศไทย) จำกัด ซึ่งตั้งอยู่ที่ตำบลทุ่งสุขลา อำเภอสัตหีบ จังหวัดชลบุรีและใช้เป็นแนวทางในการกำกับ ควบคุม และติดตามตรวจสอบของหน่วยงาน ประชาชน และองค์กรที่เกี่ยวข้อง	- โครงการได้ปฏิบัติตามมาตรการป้องกันและแก้ไขผลกระทบสิ่งแวดล้อม และมาตรการติดตามตรวจสอบผลกระทบสิ่งแวดล้อม ในรูปแบบปฏิบัติการด้านสิ่งแวดล้อม ตามที่เสนอในรายงานการวิเคราะห์ผลกระทบสิ่งแวดล้อม ของโครงการท่อดังน้ำมัน ของบริษัท กูเวต ปิโตรเลียม เอวีเอช (ประเทศไทย) จำกัด ซึ่งตั้งอยู่ที่ตำบลทุ่งสุขลา อำเภอสัตหีบ จังหวัดชลบุรี และใช้เป็นแนวทางในการกำกับ ควบคุม และติดตามตรวจสอบของหน่วยงาน ประชาชน และองค์กรที่เกี่ยวข้อง	- ไม่มีปัญหา	- ภาคผนวก ก.1 สำเนาผลการพิจารณารายงานการวิเคราะห์ผลกระทบสิ่งแวดล้อมโครงการท่อดังน้ำมัน ของบริษัท กูเวต ปิโตรเลียม เอวีเอช (ประเทศไทย) จำกัด ที่ ทส 1009.7/2200 ลงวันที่ 24 กุมภาพันธ์ พ.ศ.2559
	- ให้บริษัท กูเวต ปิโตรเลียม เอวีเอช (ประเทศไทย) จำกัด นำรายละเอียดในแผนปฏิบัติการด้านสิ่งแวดล้อมไปกำหนดในเงื่อนไขในสัญญาจ้าง ผู้รับจ้าง และให้ถือปฏิบัติโดยเคร่งครัดเพื่อให้เกิดประสิทธิผลในทางปฏิบัติ	- โครงการได้นำรายละเอียดในแผนปฏิบัติการด้านสิ่งแวดล้อม ไปกำหนดในเงื่อนไขในสัญญาจ้าง ผู้รับจ้าง และให้ถือปฏิบัติโดยเคร่งครัด เพื่อให้เกิดประสิทธิผลในทางปฏิบัติ	- ไม่มีปัญหา	- ภาคผนวก ข.1 เงื่อนไขสัญญาจ้างผู้รับจ้างหรือผู้รับเหมา ให้ปฏิบัติตามแผนปฏิบัติการด้านสิ่งแวดล้อม และด้านความปลอดภัย
	- บริษัท กูเวต ปิโตรเลียม เอวีเอช (ประเทศไทย) จำกัด รายงานผลการปฏิบัติการด้านสิ่งแวดล้อมให้กรมธุรกิจพลังงาน, สำนักงานนโยบายและแผนทรัพยากรธรรมชาติและสิ่งแวดล้อม (สผ.) และจังหวัดชลบุรี	- โครงการได้จัดทำรายงานผลการปฏิบัติการด้านสิ่งแวดล้อม ให้กรมธุรกิจพลังงาน สำนักงานนโยบายและแผนทรัพยากรธรรมชาติและสิ่งแวดล้อม (สผ.) และจังหวัดชลบุรี พิจารณาระยะเวลาที่กำหนด	- ไม่มีปัญหา	- ภาคผนวก ก.4 สำเนาจดหมายนำส่งรายงานผลการปฏิบัติตามมาตรการป้องกันและแก้ไขผลกระทบสิ่งแวดล้อม

ตารางที่ 3.1-1 ผลการปฏิบัติตามมาตรการป้องกันและแก้ไขผลกระทบสิ่งแวดล้อม (ต่อ)

องค์ประกอบ ด้านสิ่งแวดล้อม	มาตรการป้องกันและแก้ไขผลกระทบสิ่งแวดล้อม	ผลการปฏิบัติตามมาตรการป้องกัน และแก้ไขผลกระทบสิ่งแวดล้อม	ปัญหา อุปสรรค และการแก้ไข	เอกสารและภาพถ่ายประกอบ ผลการปฏิบัติตามมาตรการฯ
1. มาตรการทั่วไป (ต่อ)	พิจารณาตามระยะเวลาที่กำหนดในแผนปฏิบัติการ โดยให้เป็นไปตามแนวทางการนำเสนอผลการติดตาม ตรวจสอบผลกระทบสิ่งแวดล้อมของสำนักงาน นโยบายและแผนทรัพยากรธรรมชาติและสิ่งแวดล้อม	ในแผนปฏิบัติการ โดยเป็นไปตามแนวทางการนำเสนอ ผลการติดตามตรวจสอบผลกระทบสิ่งแวดล้อมของ สำนักงานนโยบายและแผนทรัพยากรธรรมชาติและ สิ่งแวดล้อม โดยรายงานฉบับนี้ เป็นรายงาน ผลการปฏิบัติตามมาตรการฯ ระยะดำเนินการ ครั้งที่ 2/2565 ระหว่างเดือนกรกฎาคม ถึงธันวาคม พ.ศ.2565		และมาตรการติดตามตรวจ- สอบผลกระทบสิ่งแวดล้อม
	- กรณีที่ผลการติดตามตรวจสอบคุณภาพสิ่งแวดล้อม แสดงให้เห็นปัญหาสิ่งแวดล้อม รวมถึงกรณีที่มีการ ร้องเรียนจากชุมชนที่มีเหตุมาจากการดำเนินโครงการ ให้บริษัท กูเวต ปิโตรเลียม เอวี่เอช (ประเทศไทย) จำกัด ปรับปรุงแก้ไขปัญหานั้นโดยเร็วและแจ้งให้ กรมธุรกิจพลังงาน สำนักงานนโยบายและแผน ทรัพยากรธรรมชาติและสิ่งแวดล้อมและจังหวัดชลบุรี ทราบทุกครั้ง เพื่อประสานให้ความร่วมมือในการ แก้ปัญหาดังกล่าว	- กรณีที่ผลการติดตามตรวจสอบคุณภาพสิ่งแวดล้อม แสดงให้เห็นปัญหาสิ่งแวดล้อม รวมถึงกรณีที่มีการ ร้องเรียนจากชุมชนที่มีเหตุมาจากการดำเนินโครงการ บริษัทฯ จะปรับปรุงแก้ไขปัญหานั้นโดยเร็วและแจ้ง ให้กรมธุรกิจพลังงาน สำนักงานนโยบายและแผน ทรัพยากรธรรมชาติและสิ่งแวดล้อม และจังหวัดชลบุรี ทราบทุกครั้ง เพื่อประสานให้ความร่วมมือในการ แก้ปัญหาดังกล่าว โดยระหว่างเดือนกรกฎาคม ถึง ธันวาคม พ.ศ.2565 พบว่า ผลการติดตามตรวจสอบ คุณภาพสิ่งแวดล้อมทั้งหมดมีค่าอยู่ในเกณฑ์มาตรฐาน กำหนด และยังไม่มียี่อกร้องเรียนจากชุมชนที่มีเหตุ มาจากการดำเนินโครงการ	- ไม่มีปัญหา	- ภาคผนวก ข.2 แผนผังการ รับข้อร้องเรียน - บทที่ 4 ผลการติดตาม ตรวจสอบผลกระทบ สิ่งแวดล้อม
	- หากบริษัท กูเวต ปิโตรเลียม เอวี่เอช (ประเทศไทย) จำกัด มีความประสงค์ที่จะเปลี่ยนแปลงรายละเอียด โครงการ และ/หรือ มาตรการป้องกันและแก้ไข	- ปัจจุบันโครงการยังไม่มีวัตถุประสงค์ที่จะเปลี่ยน- แปลงรายละเอียดโครงการ และ/หรือ มาตรการป้องกัน และแก้ไขผลกระทบสิ่งแวดล้อม หรือมาตรการติดตาม	- ไม่มีปัญหา	-

ตารางที่ 3.1-1 ผลการปฏิบัติตามมาตรการป้องกันและแก้ไขผลกระทบสิ่งแวดล้อม (ต่อ)

องค์ประกอบ ด้านสิ่งแวดล้อม	มาตรการป้องกันและแก้ไขผลกระทบสิ่งแวดล้อม	ผลการปฏิบัติตามมาตรการป้องกัน และแก้ไขผลกระทบสิ่งแวดล้อม	ปัญหา อุปสรรค และการแก้ไข	เอกสารและภาพถ่ายประกอบ ผลการปฏิบัติตามมาตรการฯ
1. มาตรการทั่วไป (ต่อ)	หรืออนุญาต จัดส่งรายงานการเปลี่ยนแปลงดังกล่าว ให้สำนักงานนโยบายและแผนทรัพยากรธรรมชาติและสิ่งแวดล้อม เพื่อเสนอให้คณะกรรมการ ผู้ชำนาญการพิจารณาขออนุญาตวิเคราะห์ผลกระทบ สิ่งแวดล้อม (คชก.) ชุดที่เกี่ยวข้องให้ความเห็นชอบ ประกอบก่อนดำเนินการเปลี่ยนแปลง และเมื่อ โครงการได้รับอนุมัติหรืออนุญาตให้มีการเปลี่ยน- แปลง ให้หน่วยงานผู้อนุมัติหรืออนุญาตแจ้งผล การเปลี่ยนแปลงดังกล่าวให้สำนักงานนโยบาย และแผนทรัพยากรธรรมชาติและสิ่งแวดล้อม			
	- กรณีที่มีข้อร้องเรียนของชุมชนต่อการดำเนินการ ของโครงการ บริษัท กูเวต ปิโตรเลียม เอวีเอช (ประเทศไทย) จำกัด ต้องรีบแก้ปัญหาดังกล่าวโดยเร็ว และให้บันทึกเป็นรายงานไว้ด้วย	- ระหว่างเดือนกรกฎาคม ถึงธันวาคม พ.ศ.2565 ไม่มีข้อ ร้องเรียนจากชุมชนที่มีเหตุมาจากการดำเนินโครงการ ในกรณีที่มีข้อร้องเรียนของชุมชนต่อการดำเนินการ ของโครงการ บริษัทจะรีบแก้ปัญหาดังกล่าวโดยเร็ว และให้บันทึกเป็นรายงานไว้ด้วย	- ไม่มีปัญหา	- ภาคผนวก ข.2 แผนผังการ รับข้อร้องเรียน
2. ด้านการป้องกันการ ปนเปื้อนของน้ำมัน ลงสู่ลำน้ำได้ดิน	- บริษัทต้องดำเนินการตรวจสอบแนวท่อส่งน้ำมัน และ ถังเก็บน้ำมันของบริษัทตามระยะเวลาที่กำหนดอย่าง เคร่งครัด เพื่อป้องกันมิให้มีการรั่วไหลของน้ำมันลงสู่ ดินและอาจปนเปื้อนลงสู่ลำน้ำได้ดิน	- บริษัทดำเนินการตรวจสอบแนวท่อส่งน้ำมัน และถังเก็บ น้ำมันของบริษัทตามระยะเวลาที่กำหนดอย่างเคร่งครัด เพื่อป้องกันมิให้มีการรั่วไหลของน้ำมันลงสู่ดินและ อาจปนเปื้อนลงสู่ลำน้ำได้ดิน โดยดำเนินการดังนี้ • การตรวจสอบแนวท่อ โดยการเดินสำรวจทุกวัน (Pipeline Patrolling)	- ไม่มีปัญหา	- ภาคผนวก ข.3 เอกสารการ ตรวจสอบแนวท่อส่งน้ำมัน และถังเก็บน้ำมัน

องค์ประกอบ ด้านสิ่งแวดล้อม	มาตรการป้องกันและแก้ไขผลกระทบสิ่งแวดล้อม	ผลการปฏิบัติตามมาตรการป้องกัน และแก้ไขผลกระทบสิ่งแวดล้อม	ปัญหา อุปสรรค และการแก้ไข	เอกสารและภาพถ่ายประกอบ ผลการปฏิบัติตามมาตรการฯ
2. ด้านการป้องกันการปนเปื้อนของน้ำบาดาล (ต่อ)		<ul style="list-style-type: none"> การตรวจสอบภายนอก เช่น การรั่วไหล Alignment ความสั่นสะเทือน จุดรองรับท่อ (Pipe Support) และการสึกกร่อน (Corrosion) การทดสอบและตรวจสอบท่อน้ำบาดาลและอุปกรณ์ก่อนการใช้งาน ได้ดำเนินการเรียบร้อยแล้ว การทดสอบและตรวจสอบท่อน้ำบาดาลและอุปกรณ์ทุก 15 ปี มีแผนดำเนินการในเดือนตุลาคม พ.ศ.2576 		
	- บริษัทต้องดำเนินการตรวจวัดคุณภาพน้ำใต้ดินจากบ่อตรวจสอบคุณภาพน้ำใต้ดินภายในบริษัททุกบ่อ (13 บ่อ) และบ่อน้ำบาดาลของประชาชนที่อยู่ใกล้เคียงพื้นที่บริษัท ได้แก่ บ่อน้ำบาดาลบริเวณชุมชนบ้านทุ่ง และบ่อน้ำบาดาลบริเวณวัดใหม่เนินพะยอมในชุมชนบ้านอ่าวอุดม ปีละ 1 ครั้งสำหรับเหตุการณ์ปกติและตรวจสอบคุณภาพน้ำใต้ดินทันทีเมื่อมีเหตุการณ์น้ำบาดาลรั่วไหลจากบริษัท	- การตรวจวัดคุณภาพน้ำใต้ดิน ระยะดำเนินการ ในปี พ.ศ.2565 สำหรับเหตุการณ์ปกติ โครงการดำเนินการตรวจวัดระหว่างวันที่ 5-7 กันยายน พ.ศ.2565 โดยระหว่างเดือนกรกฎาคม ถึงธันวาคม พ.ศ.2565 ยังไม่มีเหตุ น้ำบาดาลรั่วไหลเกิดขึ้นภายในพื้นที่โครงการ	- ไม่มีปัญหา	- รูปที่ 1 บ่อตรวจสอบคุณภาพน้ำใต้ดินภายในบริษัท - ภาคผนวก ข.4 แผนผังแสดงตำแหน่งบ่อตรวจสอบคุณภาพน้ำใต้ดินภายในบริษัท - ภาคผนวก ค หนังสือรับรองผลการตรวจวัดและวิเคราะห์
	- ในกรณีที่ได้รับข้อร้องเรียนจากประชาชนในพื้นที่เกี่ยวกับการปนเปื้อนของน้ำบาดาลลงสู่ น้ำใต้ดินจากการดำเนินงานของบริษัท บริษัทจะต้องรีบดำเนินการแก้ไขข้อร้องเรียนดังกล่าวโดยเร็วที่สุด	- กรณีที่บริษัทได้รับข้อร้องเรียนจากประชาชนในพื้นที่เกี่ยวกับการปนเปื้อนของน้ำบาดาลลงสู่ น้ำใต้ดิน จากการดำเนินงานของบริษัท บริษัทจะรีบดำเนินการแก้ไขข้อร้องเรียนดังกล่าวโดยเร็วที่สุด โดยระหว่างเดือนกรกฎาคม ถึงธันวาคม พ.ศ.2565 ไม่มีข้อร้องเรียนจากชุมชนที่มีเหตุมาจากการดำเนินโครงการ	- ไม่มีปัญหา	- ภาคผนวก ข.2 แผนผังการรับข้อร้องเรียน

องค์ประกอบ ด้านสิ่งแวดล้อม	มาตรการป้องกันและแก้ไขผลกระทบสิ่งแวดล้อม	ผลการปฏิบัติตามมาตรการป้องกัน และแก้ไขผลกระทบสิ่งแวดล้อม	ปัญหา อุปสรรค และการแก้ไข	เอกสารและภาพถ่ายประกอบ ผลการปฏิบัติตามมาตรการฯ
3. ด้านการคมนาคม ขนส่ง	- บริษัทจะจัดเจ้าหน้าที่บริเวณหน้าประตูทางเข้าออกของบริษัท เพื่ออำนวยความสะดวกเมื่อมีรถบรรทุกน้ำมันเข้าหรือออกจากพื้นที่บริษัท	- บริษัทจัดให้มีเจ้าหน้าที่บริเวณหน้าประตูทางเข้าออกของบริษัท เพื่ออำนวยความสะดวกเมื่อมีรถบรรทุกน้ำมันเข้าหรือออกจากพื้นที่บริษัท	- ไม่มีปัญหา	- รูปที่ 2 เจ้าหน้าที่บริเวณหน้าประตูทางเข้าออก
	- ควบคุมพนักงานขับรถบรรทุกน้ำมันที่รับจ้างขนส่งน้ำมันกับบริษัท ให้ปฏิบัติตามกฎจราจรอย่างเคร่งครัด	- บริษัทควบคุมพนักงานขับรถบรรทุกน้ำมันที่รับจ้างขนส่งน้ำมันกับบริษัท ให้ปฏิบัติตามกฎจราจรอย่างเคร่งครัด นอกจากนี้จัดให้มีการอบรมพนักงานขับรถเพื่อให้ทราบกฎจราจรของโครงการ	- ไม่มีปัญหา	- รูปที่ 3 การอบรมพนักงานขับรถ - ภาคผนวก ข.5 เอกสารการอบรมพนักงานขับรถ
	- ควบคุมพนักงานขับรถบรรทุกน้ำมันที่รับจ้างขนส่งน้ำมันกับบริษัท ให้จำกัดความเร็วของรถเมื่อวิ่งผ่านชุมชน ไม่ให้เกิน 30 กม./ชม. และเมื่อวิ่งบนถนนทางหลวงหรือพื้นที่ไม่ใช่ชุมชน ไม่ให้เกิน 80 กม./ชม. เพื่อลดโอกาสการเกิดอุบัติเหตุ	- บริษัทควบคุมพนักงานขับรถบรรทุกน้ำมันที่รับจ้างขนส่งน้ำมันกับบริษัท ให้จำกัดความเร็วของรถเมื่อวิ่งผ่านชุมชน ไม่ให้เกิน 30 กิโลเมตรต่อชั่วโมง และเมื่อวิ่งบนถนนทางหลวงหรือพื้นที่ไม่ใช่ชุมชน ไม่ให้เกิน 80 กิโลเมตรต่อชั่วโมง เพื่อลดโอกาสการเกิดอุบัติเหตุ	- ไม่มีปัญหา	- รูปที่ 4 ป้ายจำกัดความเร็ว
	- กรณีที่เส้นทางคมนาคมที่ใช้ในการขนส่งน้ำมันเกิดการชำรุดเสียหายเนื่องจากกิจกรรมของโครงการ บริษัทต้องรีบแจ้งหน่วยงานที่รับผิดชอบเส้นทางคมนาคมดังกล่าวทันที เพื่อประสานงานและดำเนินการซ่อมแซมให้อยู่ในสภาพที่ใช้งานได้ดังเดิม	- จากการขนส่งน้ำมันของบริษัท ยังไม่ทำให้เกิดการชำรุดเสียหายต่อเส้นทางคมนาคม กรณีที่เส้นทางคมนาคมที่ใช้ในการขนส่งน้ำมันเกิดการชำรุดเสียหายเนื่องจากกิจกรรมของโครงการ บริษัทจะรีบแจ้งหน่วยงานที่รับผิดชอบเส้นทางคมนาคมดังกล่าวทันที เพื่อประสานงานและดำเนินการซ่อมแซมให้อยู่ในสภาพที่ใช้งานได้ดังเดิม	- ไม่มีปัญหา	-

ตารางที่ 3.1-1 ผลการปฏิบัติตามมาตรการป้องกันและแก้ไขผลกระทบสิ่งแวดล้อม (ต่อ)

องค์ประกอบ ด้านสิ่งแวดล้อม	มาตรการป้องกันและแก้ไขผลกระทบสิ่งแวดล้อม	ผลการปฏิบัติตามมาตรการป้องกัน และแก้ไขผลกระทบสิ่งแวดล้อม	ปัญหา อุปสรรค และการแก้ไข	เอกสารและภาพถ่ายประกอบ ผลการปฏิบัติตามมาตรการฯ
3. ด้านการคมนาคม ขนส่ง (ต่อ)	- ในกรณีที่ได้รับข้อร้องเรียนจากประชาชนในพื้นที่ เกี่ยวกับผลกระทบที่เกิดขึ้นจากการดำเนินงานของ บริษัท บริษัทจะรีบดำเนินงานแก้ไขข้อร้องเรียนดังกล่าว โดยเร็วที่สุด	- ในกรณีที่ได้รับข้อร้องเรียนจากประชาชนในพื้นที่ เกี่ยวกับผลกระทบที่เกิดขึ้นจากการดำเนินงานของ บริษัท บริษัทจะรีบดำเนินงานแก้ไขข้อร้องเรียนดังกล่าว โดยเร็วที่สุด โดยระหว่างเดือนกรกฎาคม ถึงธันวาคม พ.ศ.2565 ไม่มีข้อร้องเรียนจากชุมชนที่มีเหตุมาจากการ ดำเนิน โครงการ	- ไม่มีปัญหา	- ภาคผนวก ข.2 แผนผังการ รับข้อร้องเรียน
4. ด้านสภาพ เศรษฐกิจ-สังคม	- สร้างความสัมพันธ์ที่ดีต่อชุมชน และสนับสนุนการ ดำเนินกิจกรรมของชุมชนและหน่วยงานราชการใน พื้นที่ตามความเหมาะสม	- บริษัทได้สร้างความสัมพันธ์ที่ดีต่อชุมชน และสนับสนุนการ ดำเนินกิจกรรมของชุมชนและหน่วยงาน ราชการในพื้นที่ตามความเหมาะสม	- ไม่มีปัญหา	- รูปที่ 5 ตัวอย่างกิจกรรม ชุมชนสัมพันธ์ - ภาคผนวก ข.6 กิจกรรม ชุมชนสัมพันธ์
	- จัดให้มีช่องทางรับเรื่องร้องเรียนและข้อเสนอแนะ จากประชาชน และหากมีข้อร้องเรียนอันเนื่องมาจาก กิจกรรมการดำเนินงานของบริษัท บริษัทต้องดำเนินการ ให้ความช่วยเหลือและแก้ไขโดยเร็วที่สุด	- บริษัทจัดให้มีช่องทางรับเรื่องร้องเรียนและข้อเสนอแนะ จากประชาชนและหากมีข้อร้องเรียนอันเนื่องมาจาก กิจกรรมการดำเนินงานของบริษัท บริษัทจะดำเนินการ ให้ความช่วยเหลือและแก้ไขโดยเร็วที่สุด โดยระหว่าง เดือนกรกฎาคม ถึงธันวาคม พ.ศ.2565 ไม่มีข้อร้องเรียน จากชุมชนที่มีเหตุมาจากการดำเนิน โครงการ	- ไม่มีปัญหา	- ภาคผนวก ข.2 แผนผังการ รับข้อร้องเรียน
	- บริษัทต้องมีการประกันภัยสาธารณะเพื่อคุ้มครอง ความเสียหายที่อาจเกิดขึ้นต่อชีวิตและทรัพย์สินของ ประชาชนและทรัพย์สินสาธารณะ	- บริษัทจัดให้มีการประกันภัยสาธารณะเพื่อคุ้มครอง ความเสียหายที่อาจเกิดขึ้นต่อชีวิตและทรัพย์สินของ ประชาชนและทรัพย์สินสาธารณะ	- ไม่มีปัญหา	- ภาคผนวก ข.7 เอกสาร การประกันภัยสาธารณะ

ตารางที่ 3.1-1 ผลการปฏิบัติตามมาตรการป้องกันและแก้ไขผลกระทบสิ่งแวดล้อม (ต่อ)

องค์ประกอบ ด้านสิ่งแวดล้อม	มาตรการป้องกันและแก้ไขผลกระทบสิ่งแวดล้อม	ผลการปฏิบัติตามมาตรการป้องกัน และแก้ไขผลกระทบสิ่งแวดล้อม	ปัญหา อุปสรรค และการแก้ไข	เอกสารและภาพถ่ายประกอบ ผลการปฏิบัติตามมาตรการฯ
5. ด้านชีวอนามัย และความปลอดภัย	- บริษัทได้มีการจัดเตรียมแผนการปฏิบัติในการรองรับ เหตุการณ์ผิดปกติและเหตุฉุกเฉิน และจัดให้มีการ ฝึกซ้อมแผนดังกล่าวร่วมกันระหว่างพนักงานของ บริษัท หน่วยงานราชการที่เกี่ยวข้องและผู้แทน ประชาชนในพื้นที่เป็นประจำทุกปี	- บริษัทได้มีการจัดเตรียมแผนการปฏิบัติในการรองรับ เหตุการณ์ผิดปกติ และเหตุฉุกเฉิน และจัดให้มีการ ฝึกซ้อมแผนดังกล่าวร่วมกันระหว่างพนักงานของบริษัท หน่วยงานราชการที่เกี่ยวข้อง และผู้แทนประชาชนใน พื้นที่เป็นประจำทุกปี โดยในปี พ.ศ.2565 ได้ดำเนินการ ฝึกซ้อมแผนในวันที่ 16 และ 18 มีนาคม พ.ศ.2565 เฉพาะพนักงานของบริษัท เนื่องจากเกิดการระบาดของ โรคติดเชื้อไวรัสโคโรนา 2019 หรือ โรคโควิด 19 ทั้งนี้ การฝึกซ้อมแผนร่วมกันระหว่างพนักงานของ บริษัท หน่วยงานราชการที่เกี่ยวข้อง และผู้แทน ประชาชนในพื้นที่ ได้ดำเนินการครั้งล่าสุดในวันที่ 14 มีนาคม พ.ศ.2562	- ไม่มีปัญหา	- รูปที่ 6 การซ้อมแผนฉุกเฉิน - รูปที่ 8 การฝึกอบรมผู้นำ ชุมชนและหน่วยงานราชการ ในพื้นที่ตามแผนฉุกเฉิน - ภาคผนวก ข.8 แผนฉุกเฉิน และรายงานการซ้อมแผน ฉุกเฉิน ประจำปี พ.ศ.2565 - ภาคผนวก ข.10 เอกสารการ ฝึกอบรมผู้นำชุมชนและ หน่วยงานราชการในพื้นที่ ตามแผนฉุกเฉิน
	- แจ้งผู้นำชุมชนที่อยู่ใกล้เคียง ได้แก่ หมู่ 1 ชุมชนบ้าน อ่าวอุดม หมู่ 2 ชุมชนบ้านทุ่งและหมู่ 3 ชุมชนบ้าน แหลมจ้งและประชาชนในบริเวณใกล้เคียงให้ทราบ ล่วงหน้าทุกครั้งก่อนมีการฝึกอบรมแผนรองรับเหตุ ฉุกเฉิน เพื่อป้องกันการเข้าใจผิดของประชาชน	- บริษัทแจ้งผู้นำชุมชนที่อยู่ใกล้เคียง ได้แก่ หมู่ 1 ชุมชน บ้านอ่าวอุดม หมู่ 2 ชุมชนบ้านทุ่ง และหมู่ 3 ชุมชน บ้านแหลมจ้ง และประชาชนในบริเวณใกล้เคียงให้ ทราบล่วงหน้าทุกครั้ง ก่อนมีการฝึกอบรมแผนรองรับ เหตุฉุกเฉินเพื่อป้องกันการเข้าใจผิดของประชาชน	- ไม่มีปัญหา	- รูปที่ 7 การแจ้งชุมชนเกี่ยว กับการซ้อมแผนฉุกเฉิน - ภาคผนวก ข.9 เอกสารแจ้ง ผู้นำชุมชนก่อนการซ้อม แผนฉุกเฉิน
	- จัดให้มีการประกันภัยสาธารณะคุ้มครองความเสียหาย ที่อาจเกิดขึ้นต่อชีวิตและทรัพย์สินของประชาชนและ ทรัพย์สินสาธารณะ รวมทั้งฝึกอบรมผู้นำชุมชนและ หน่วยงานราชการในพื้นที่โครงการตามรายละเอียด ที่ระบุไว้ในแผนฉุกเฉิน	- บริษัทจัดให้มีการประกันภัยสาธารณะคุ้มครอง ความเสียหายที่อาจเกิดขึ้นต่อชีวิตและทรัพย์สินของ ประชาชนและทรัพย์สินสาธารณะ รวมทั้งฝึกอบรม ผู้นำชุมชน และหน่วยงานราชการในพื้นที่โครงการ ตามรายละเอียดที่ระบุไว้ในแผนฉุกเฉิน โดยได้	- ไม่มีปัญหา	- รูปที่ 8 การฝึกอบรมผู้นำ ชุมชนและหน่วยงานราชการ ในพื้นที่ตามแผนฉุกเฉิน - ภาคผนวก ข.7 เอกสาร การประกันภัยสาธารณะ

ตารางที่ 3.1-1 ผลการปฏิบัติตามมาตรการป้องกันและแก้ไขผลกระทบต่อสิ่งแวดล้อม (ต่อ)

องค์ประกอบ ด้านสิ่งแวดล้อม	มาตรการป้องกันและแก้ไขผลกระทบสิ่งแวดล้อม	ผลการปฏิบัติตามมาตรการป้องกัน และแก้ไขผลกระทบสิ่งแวดล้อม	ปัญหา อุปสรรค และการแก้ไข	เอกสารและภาพถ่ายประกอบ ผลการปฏิบัติตามมาตรการฯ
5. ด้านอาชีวอนามัย และความปลอดภัย (ต่อ)		ดำเนินการครั้งสุดท้ายในวันที่ 14 มีนาคม พ.ศ.2562		- ภาคผนวก ข.10 เอกสารการ ฝึกอบรมผู้นำชุมชนและ หน่วยงานราชการในพื้นที่ ตามแผนฉุกเฉิน
	- จัดให้มีช่องทางการรับเรื่องร้องเรียนจากประชาชนในพื้นที่ และหากได้รับข้อร้องเรียนที่เกี่ยวข้องกับกิจกรรมการดำเนินงานของบริษัทให้บริษัทดำเนินการแก้ไขโดยเร็วที่สุด	- บริษัทจัดให้มีช่องทางการรับเรื่องร้องเรียนจากประชาชนในพื้นที่ และหากได้รับข้อร้องเรียนที่เกี่ยวข้องกับกิจกรรมการดำเนินงานของบริษัทบริษัทจะดำเนินการแก้ไขโดยเร็วที่สุด โดยระหว่างเดือนกรกฎาคม ถึงธันวาคม พ.ศ.2565 ไม่มีข้อร้องเรียนจากชุมชนที่มีเหตุมาจากการดำเนินโครงการ	- ไม่มีปัญหา	- ภาคผนวก ข.2 แผนผังการ รับข้อร้องเรียน
	- ตรวจสอบและบำรุงรักษาอุปกรณ์ป้องกันอันตรายส่วนบุคคลและอุปกรณ์ระงับเหตุฉุกเฉิน ให้พร้อมใช้งานอย่างสม่ำเสมอ	- บริษัทจัดให้มีการตรวจสอบและบำรุงรักษาอุปกรณ์คุ้มครองความปลอดภัยส่วนบุคคล และอุปกรณ์ระงับเหตุฉุกเฉินให้พร้อมใช้งานอย่างสม่ำเสมอ	- ไม่มีปัญหา	- รูปที่ 9 อุปกรณ์ระงับเหตุ ฉุกเฉิน - รูปที่ 10 การตรวจสอบ อุปกรณ์ระงับเหตุฉุกเฉิน - รูปที่ 11 อุปกรณ์คุ้มครอง ความปลอดภัยส่วนบุคคล (PPE) - ภาคผนวก ข.11 เอกสาร แสดงรายละเอียดอุปกรณ์ คุ้มครองความปลอดภัย ส่วนบุคคล

องค์ประกอบ ด้านสิ่งแวดล้อม	มาตรการป้องกันและแก้ไขผลกระทบสิ่งแวดล้อม	ผลการปฏิบัติตามมาตรการป้องกัน และแก้ไขผลกระทบสิ่งแวดล้อม	ปัญหา อุปสรรค และการแก้ไข	เอกสารและภาพถ่ายประกอบ ผลการปฏิบัติตามมาตรการฯ
5. ด้านอาชีวอนามัย และความปลอดภัย (ต่อ)				<ul style="list-style-type: none"> - ภาคผนวก ข.12 เอกสารแสดงรายละเอียดอุปกรณ์ระงับเหตุฉุกเฉิน - ภาคผนวก ข.13 เอกสารการตรวจสอบและบำรุงรักษาอุปกรณ์คุ้มครองความปลอดภัยส่วนบุคคลและอุปกรณ์ระงับเหตุฉุกเฉิน
	- บริษัทต้องตรวจสอบแนวท่อและป้ายเตือนแสดงตำแหน่งท่อส่งน้ำมัน ตามมาตรฐานของกรมธุรกิจพลังงาน	- บริษัทจัดให้มีการตรวจสอบแนวท่อ และป้ายเตือนแสดงตำแหน่งท่อส่งน้ำมัน ตามมาตรฐานของกรมธุรกิจพลังงาน ดังนี้ <ul style="list-style-type: none"> • การทดสอบและตรวจสอบท่อน้ำมันและอุปกรณ์ก่อนการใช้งาน ได้ดำเนินการเรียบร้อยแล้ว • การทดสอบและตรวจสอบท่อน้ำมันและอุปกรณ์ทุก 15 ปี มีแผนดำเนินการในเดือนตุลาคม พ.ศ.2576 	- ไม่มีปัญหา	- รูปที่ 13 ป้ายเตือนแสดงตำแหน่งท่อส่งน้ำมัน <ul style="list-style-type: none"> - ภาคผนวก ข.3 เอกสารการตรวจสอบแนวท่อส่งน้ำมันและถังเก็บน้ำมัน



MW-2



MW-4



MW-6



MW-7



MW-8



MW-10



MW-16

รูปที่ 1 บ่อตรวจสอบคุณภาพน้ำใต้ดินภายในบริษัท

รูปที่ 3-1 ภาพถ่ายประกอบการปฏิบัติตามมาตรการป้องกันและแก้ไข
ผลกระทบสิ่งแวดล้อม โครงการท่อส่งน้ำมัน
บริษัท กูเวต ปิโตรเลียม เอวีเอช (ประเทศไทย) จำกัด





GW-1



GW-4



GW-5



GW-8



GW-11



GW-17

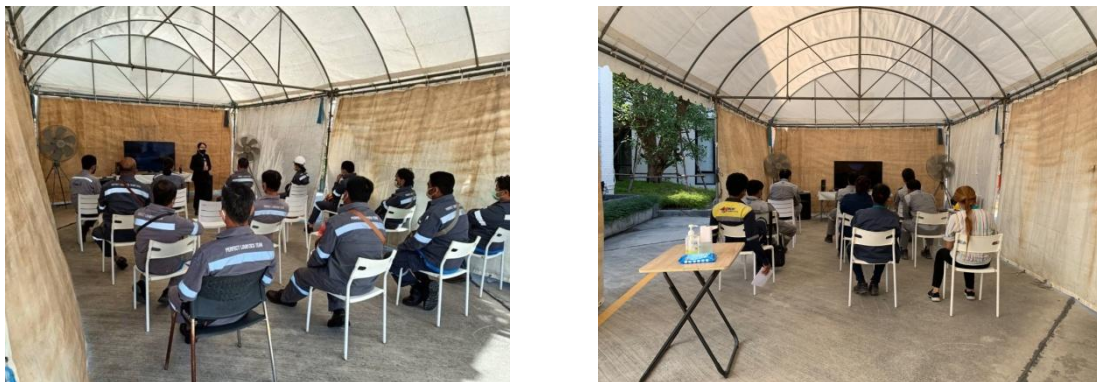
รูปที่ 1 ปอตรวจสอบคุณภาพน้ำใต้ดินภายในบริษัท (ต่อ)

รูปที่ 3-1 ภาพถ่ายประกอบการปฏิบัติตามมาตรการป้องกันและแก้ไข
ผลกระทบสิ่งแวดล้อม โครงการท่อส่งน้ำมัน
บริษัท กูเวต ปิโตรเลียม เอวี่เอช (ประเทศไทย) จำกัด





รูปที่ 2 เจ้าหน้าที่บริเวณหน้าประตูทางเข้า-ออก



รูปที่ 3 การอบรมพนักงานขับรถ



รูปที่ 4 ป้ายจำกัดความเร็ว

รูปที่ 3-1 ภาพถ่ายประกอบการปฏิบัติตามมาตรการป้องกันและแก้ไข
ผลกระทบสิ่งแวดล้อม โครงการท่อดังน้ำมัน
บริษัท กูเวต ปิโตรเลียม เอวีเอชั่น (ประเทศไทย) จำกัด

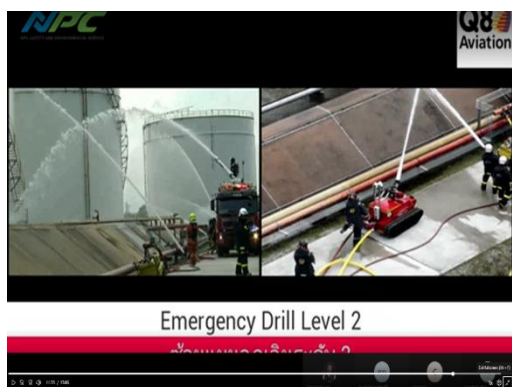




รูปที่ 5 ตัวอย่างกิจกรรมชุมชนสัมพันธ์

รูปที่ 3-1 ภาพถ่ายประกอบการปฏิบัติตามมาตรการป้องกันและแก้ไข
ผลกระทบสิ่งแวดล้อม โครงการท่อส่งน้ำมัน
บริษัท กูเวต ปิโตรเลียม เอวีเอชั่น (ประเทศไทย) จำกัด





รูปที่ 6 การซ้อมแผนฉุกเฉิน

รูปที่ 3-1 ภาพถ่ายประกอบการปฏิบัติตามมาตรการป้องกันและแก้ไข
ผลกระทบสิ่งแวดล้อม โครงการท่อส่งน้ำมัน
บริษัท กูเวต ปิโตรเลียม เอวีเอชั่น (ประเทศไทย) จำกัด





รูปที่ 7 การแจ้งชุมชนเกี่ยวกับการซ้อมแผนฉุกเฉิน

รูปที่ 3-1 ภาพถ่ายประกอบการปฏิบัติตามมาตรการป้องกันและแก้ไข
ผลกระทบสิ่งแวดล้อม โครงการท่อส่งน้ำมัน
บริษัท กูเวต ปิโตรเลียม เอวิเอชั่น (ประเทศไทย) จำกัด





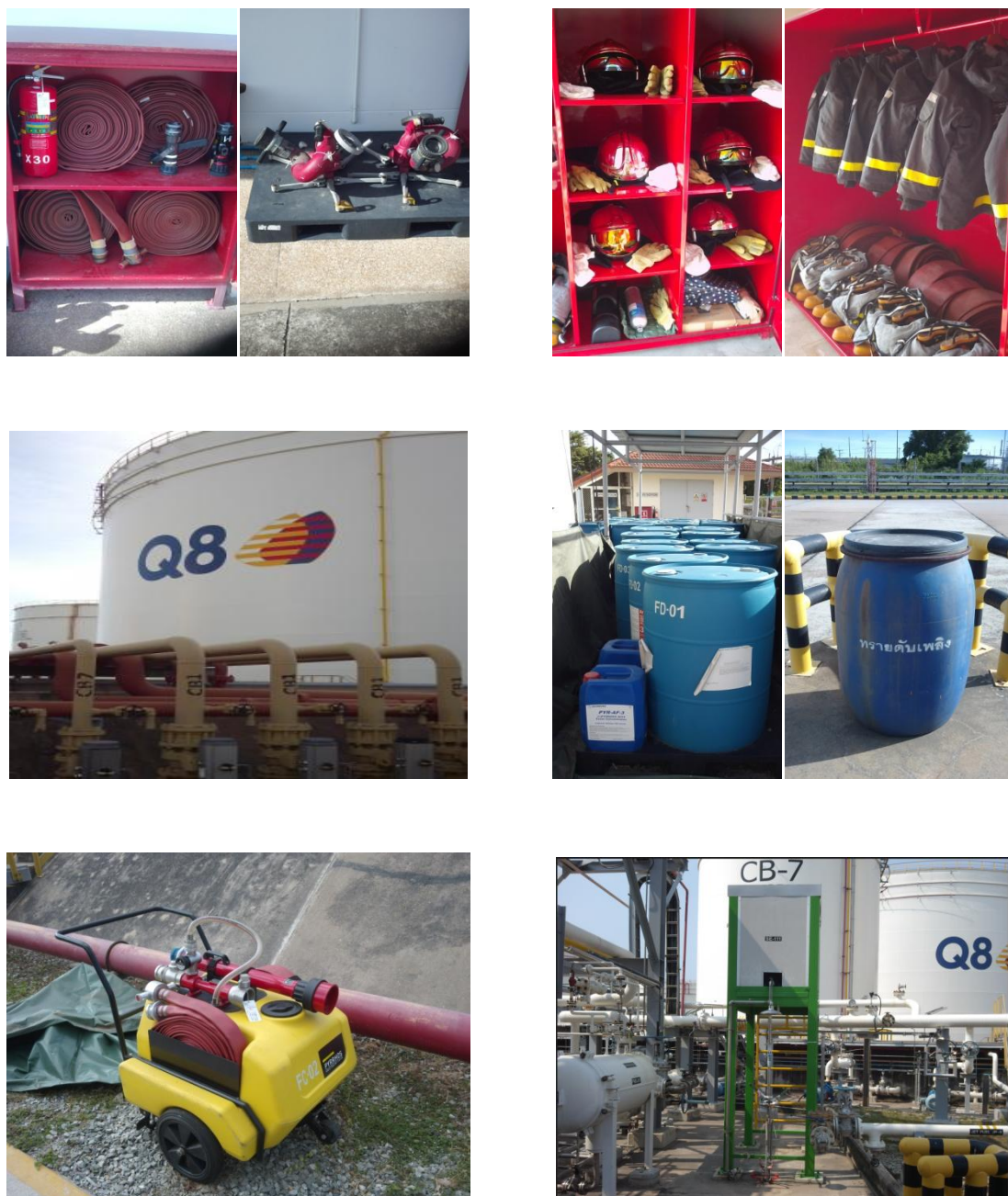
รูปที่ 8 การฝึกอบรมผู้นำชุมชนและหน่วยงานราชการในพื้นที่ตามแผนฉุกเฉิน



รูปที่ 9 อุปกรณ์ระงับเหตุฉุกเฉิน

รูปที่ 3-1 ภาพถ่ายประกอบการปฏิบัติตามมาตรการป้องกันและแก้ไข
ผลกระทบสิ่งแวดล้อม โครงการท่อส่งน้ำมัน
บริษัท กูเวต ปิโตรเลียม เอวีเอชั่น (ประเทศไทย) จำกัด

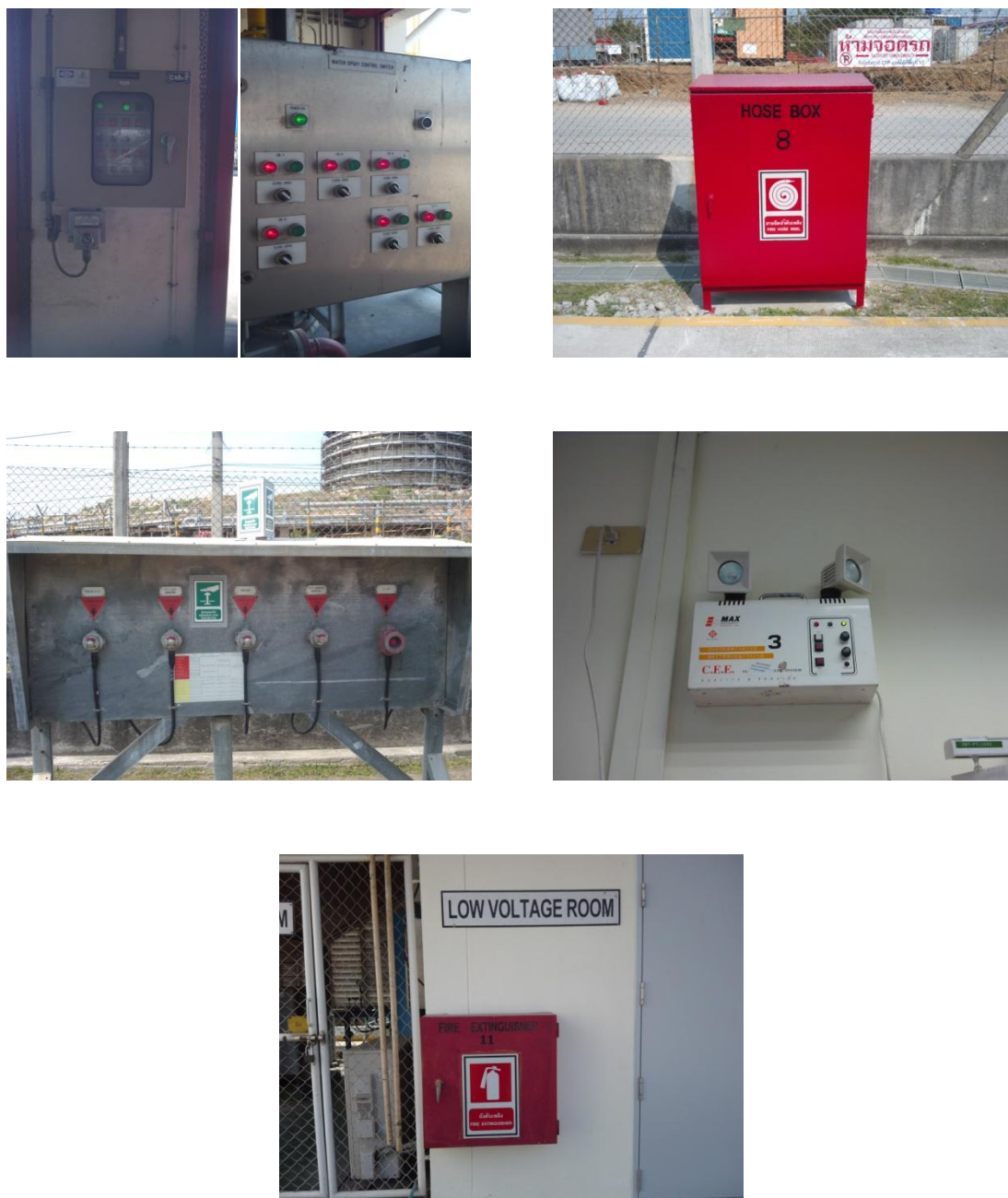




รูปที่ 9 อุปกรณ์ระงับเหตุฉุกเฉิน (ต่อ)

รูปที่ 3-1 ภาพถ่ายประกอบการปฏิบัติตามมาตรการป้องกันและแก้ไข
ผลกระทบสิ่งแวดล้อม โครงการท่อส่งน้ำมัน
บริษัท กูเวต ปิโตรเลียม เอวี่เอชั่น (ประเทศไทย) จำกัด

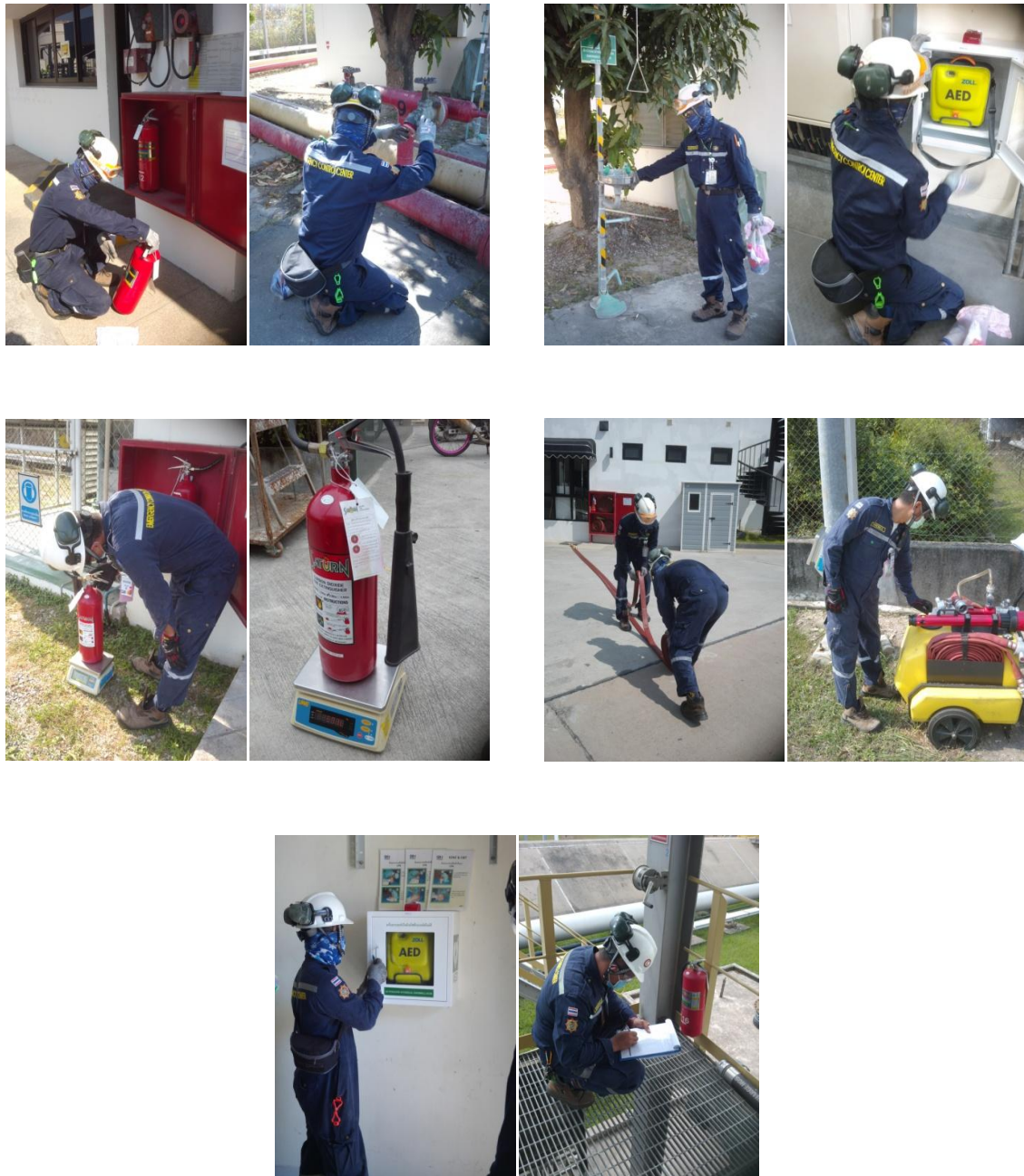




รูปที่ 9 อุปกรณ์ระงับเหตุฉุกเฉิน (ต่อ)

รูปที่ 3-1 ภาพถ่ายประกอบการปฏิบัติตามมาตรการป้องกันและแก้ไข
ผลกระทบสิ่งแวดล้อม โครงการท่อส่งน้ำมัน
บริษัท กูเวต ปิโตรเลียม เอวี่เอช (ประเทศไทย) จำกัด





รูปที่ 10 การตรวจสอบอุปกรณ์ระงับเหตุฉุกเฉิน

รูปที่ 3-1 ภาพถ่ายประกอบการปฏิบัติตามมาตรการป้องกันและแก้ไข
ผลกระทบสิ่งแวดล้อม โครงการทอส่งน้ำมัน
บริษัท กูเวต ปิโตรเลียม เอวีเอช (ประเทศไทย) จำกัด





รูปที่ 11 อุปกรณ์คุ้มครองความปลอดภัยส่วนบุคคล (PPE)



รูปที่ 12 ห้องพยาบาลและอุปกรณ์ปฐมพยาบาล

รูปที่ 3-1 ภาพถ่ายประกอบการปฏิบัติตามมาตรการป้องกันและแก้ไข
ผลกระทบสิ่งแวดล้อม โครงการท่อส่งน้ำมัน
บริษัท กูเวต ปิโตรเลียม เอวีเอช (ประเทศไทย) จำกัด





รูปที่ 12 ห้องพยาบาลและอุปกรณ์ปฐมพยาบาล (ต่อ)



รูปที่ 13 ป้ายเตือนแสดงตำแหน่งท่อส่งน้ำมัน

รูปที่ 3-1 ภาพถ่ายประกอบการปฏิบัติตามมาตรการป้องกันและแก้ไข
ผลกระทบสิ่งแวดล้อม โครงการท่อส่งน้ำมัน
บริษัท กูเวต ปิโตรเลียม เอวิเอชั่น (ประเทศไทย) จำกัด

